

ÎN CAMPANIA DIN CURSUL ANULUI 1959, s-au extins săpăturile din sectorul I cu circa 1 750 m² săpîndu-se înspre SE încă patru secțiuni alăturate de aproximativ 80×5 m, însumînd 53 carouri de 5×5 m, numerotate, în continuarea celor din 1958, de la 25–77, inclusiv.

În decursul campaniei s-au descoperit 78 bordeie sau complexe de locuire. Din punct de vedere al tehnicii constructive s-a putut preciza în campania aceasta că, în afara bordeiilor căptușite cu piatră, mai există la Capidava, în stratul feudal timpuriu încă două tipuri de locuințe și anume: locuințe de suprafață, cu ziduri probabil din piatră și pămînt, foarte prost păstrate în general, și cu podele de lut lipit, puternic arse. Din ele se mai păstrează mai ales podelele și ici colo cîte un șir de pietre ce par să fi făcut parte dintr-un zid (fig. 6 și 7). Al doilea tip de locuință este reprezentat prin bordeiul cu pereți de lemn. Și în campaniile anterioare, în numeroase cazuri, s-au descoperit bordeie care prezentau drept căptușeală un singur rînd de pietre aproape la nivelul podinei. În schimb în interiorul lor se găsea o mare cantitate de cărbuni, provenind de la lemne de dimensiuni relativ mari. În cursul acestei campanii s-a putut surprinde în trei cazuri (bordeiele nr. 92, 40, 33) existența unei căptușeli de lemn la bordeiele de acest tip (fig. 4 și 5). După cît se pare elementele de lemn se încheiau petrecîndu-se unul peste altul, în formă de cruce. Descoperiri noi au venit să confirme unele date mai vechi asupra rostului și locului așa-numitelor *vetre portative*. Dintre acestea cele mai interesante sînt cele descoperite în bordeiele nr. 63 și 75 în care astfel de vetre « portative » constituiau suprastructura sobei-cuptor de piatră, fiind solidare cu ea (fig. 8). Sobele cuptor de piatră par să fi fost în întregime lipite la exterior cu lut, iar vetrele portative par să fi fost construite prin modelarea acestei lipituri la partea ei superioară, deasupra cuptorului.

În general conținutul bordeiilor — sărac și în unelte și în obiecte de uz casnic — dovedește că ele au fost evacuate destul de sistematic, înainte de distrugere. Totuși, în multe dintre ele s-au găsit obiecte uitate — sau, poate, intenționat abandonate datorită

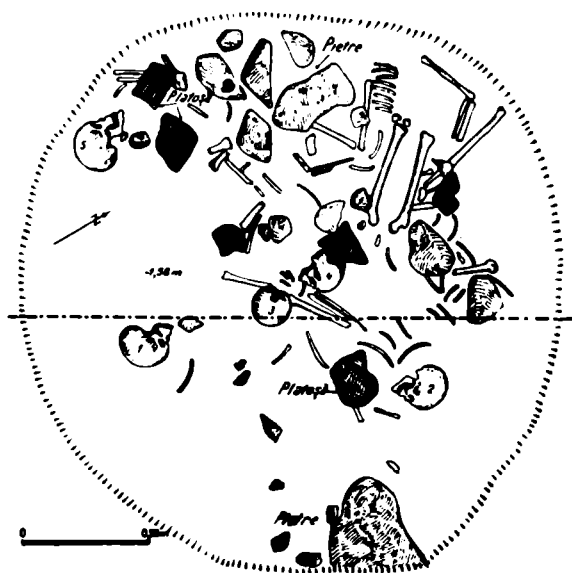


Fig. 1. — Planul sectorului A₁ — primul nivel.

micii lor valori — mai ales olărie. Printre obiectele mai importante sînt de menționat: o cruce relicvar și o cruce simplă descoperite în bordeiul nr. 53, un otic de plug din fier

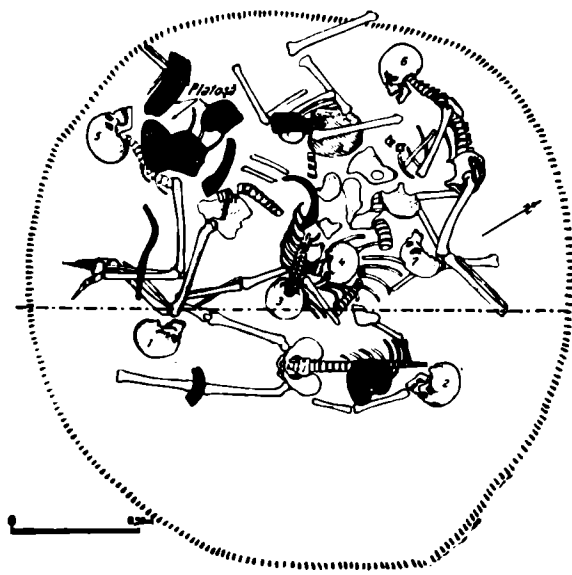


Fig. 2. — Planul sectorului A₁ — al doilea nivel.

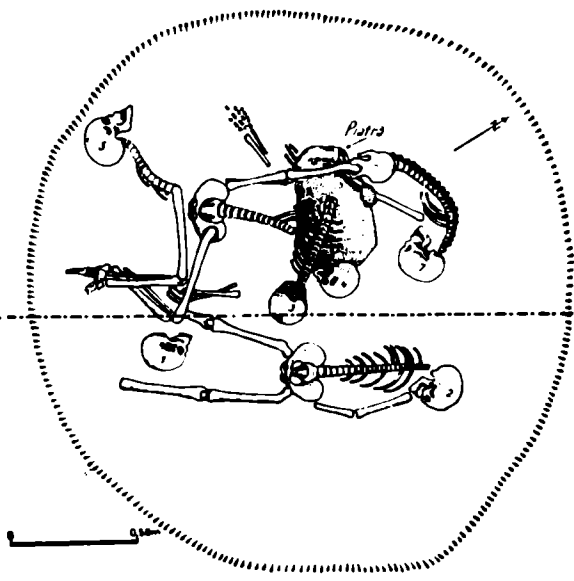


Fig. 3. — Planul sectorului A₁ — al treilea nivel.

descoperit în același loc și un căuș de lemn provenind din bordeiul nr. 91. O descoperire însemnată din acest an a fost aceea a mai multor exemplare întregi sau întregibile de ceramică de factură superioară, tăiată cu ața de pe roata olarului. Aceste descoperiri confirmă prin poziția lor stratigrafică — au fost găsite împreună cu ceramica de factură obișnuită, ca în bordeiul nr. 88 — contemporaneitatea lor cu aceasta din urmă (fig. 9).

Campania din 1959 de la Capidava a adus o sumă de noi observații, care, în urma studiului, vor putea să aducă noi date privind cronologia și tipologia culturii materiale din epoca feudală timpurie de la Dunărea de jos. Descoperirile de la Capidava ridică încă de pe acum probleme deosebit de importante cum ar fi: planul așezării și condiționarea lui de particularitățile organizării sociale a colectivității de la Capidava, precum și viața economică și ocupațiile locuitorilor Capidavei feudale timpurii. Toate aceste fapte reclamă continuarea cercetărilor de la Capidava cu mijloace sporite și cu metode moderne de investigație. În acest sens sînt de semnalat ca necesare: analizele metalografice și chimice ale obiectelor de metal, analiza resturilor osteologice, studiul paleobotanic al resturilor carbonizate de lemne și grăunțe ș.a.

În acest fel cercetările de la Capidava vor căpăta adevărata lor valoare, putînd rezolva probleme însemnate ale istoriei începuturilor poporului nostru.

Monumente epigrafice și sculpturale romane

În dărîmăturile pereților bordeielor descoperite anul acesta s-au găsit și două fragmente de inscripții, iar în marginea dinspre Dunăre a castelului roman din sec. VI s-a descoperit întîmplător o bază de marmură cu capătul superior scobit în formă de cochilie:

1. Mic fragment dintr-un monument cu inscripție, de calcar. Înălțimea 0,12 m, lățimea 0,14 m, grosimea, cît se păstrează, 0,05 m. Din inscripție se păstrează cîteva litere din două rînduri. Literele, înalte de 0,05 m au un duct îngrijit dar o formă ce acuză o epocă mai tîrzie. Găsit în dărîmăturile bordeiului 56.

o
—
neo

în r. 1 este jumătatea inferioară a unui Σ probabil; în r. 2 la început e un punct triun-

ghiular apoi două litere ligate N cu E, aceasta fără bara mijlocie, apoi urmează partea din stînga a unui O sau C (fig. 10).



Fig. 4. – Bordeiul nr. 92, vedere din interior.



Fig. 5. – Bordeiul nr. 92, vedere din exterior.

2. Fragment dintr-o piatră de calcar cu inscripție. Înălțimea 0,15 m, lățimea 0,12 m, grosimea, cit se păstrează, 0,16 m. Din inscripție se păstrează cîteva litere din trei rinduri de la sfîrșitul inscripției pentru că după ultimul rind e un spațiu cu mult prea



Fig. 6. — Bordeiul nr. 70.



Fig. 7. — Bordeiul nr. 86, detaliu.

mare decît cel dintre rînduri. Literele, înalte de 0,04 m, au un duct îngrijit și o formă tinzînd spre eleganță. A fost găsit în dărîmăturile bordeiului 48.

... u ...
... s] everu [o ...
posue] run [t ...

în r. 1 se păstrează numai jumătatea inferioară a lui V; în r. 2, hasta oblică din dreapta a lui V, apoi E R și începutul hastei oblice din stînga tot a unui V; în r. 3, primele litere,



Fig. 8. — Bordeiul nr. 63, detaliu cu soba.

R V, apoi o hastă care nu e verticală, ci înclinată puțin spre dreapta — poate din N sau M. Pe baza acestor observații am dat întregirea de mai sus (fig. 11).

3. În sectorul VII, înspre malul Dunării, unde se află clădirea termelor încă neli-berată de sub dărîmături, prin surparea întîmplătoare a unui mal, a apărut un bloc de marmură. E înalt de 0,78 m și se pare că avea o formă prismatică cu șase laturi. Azi nu se păstrează decît trei laturi — celelalte sînt tocite — iar dintre cele trei numai una e întreagă și măsoară 0,28 m în lățime. Sus, după cum se vede într-o parte, prisma era profilată, dar, din ce se păstrează, nu se poate deduce forma și dimensiunile profilului.

Fața superioară este adîncită în forma unui bazin cu pereții lucrați în caneluri ondulate în chip de cochilie. În centru are o scobitură dreptunghiulară de $0,25 \times 0,22$ m și adîncă de 0,07 m. Într-o parte peretele bazinului e străpuns de un orificiu cu diametrul de 0,08 m și înclinat puțin în jos (fig. 12).

Astfel de monumente sînt destul de numeroase în Dobrogea. Numai în muzeul din Constanța am văzut vreo zece exemplare, și mi s-a părut ciudat că în eticheta explicativă erau socotite în chip inexplicabil drept rîșnițe¹. La Ulmetum V. Pârvan a descoperit două altare de marmură cu capătul de sus lucrat în același fel, cu caneluri în formă de cochilie. După cum arată Pârvan, însă, ele provin din teritoriul tomitan și au fost lucrate la Tomis. Și la Histria există un exemplar descoperit în săpăturile vechi. Cele mai multe

¹ A se vedea *Capidava* (monografie arheologică), București, 1958, pl. I.

însă provin de la Tomis și e probabil că și cel de la Capidava își are proveniența tot la Tomis, dacă nu chiar ca execuție cel puțin ca influență.

În ceea ce privește funcția acestui monument, firește trebuie să excludem, fără nici o discuție, pe aceea de rîșniță. Elementul ce trebuie luat în considerație, pentru



Fig. 9. — Bordeiul nr. 82, detaliu cu ceramică de factură superioară și cu ceramică obișnuită.

determinarea uzului acestui monument, este prelucrarea pereților bazinului în formă de cochilie. Monumente cu astfel de figurație se cunosc în număr destul de mare¹. Ele



Fig. 10. — Inscripția nr. 1.



Fig. 11. — Inscripția nr. 2.



Fig. 12. — Bază de marmură cu capătul superior în formă de cochilie.

sînt în legătură cu cele două tradiții despre nașterea Afroditei: după cea mai veche, Afrodita s-a născut din spuma mării, iar, după cea mai recentă, dintr-o moluscă. Și una

¹ M. Bratschkova, *Die Muschel in der antiken Kunst*, în *Izvestiia-Institut*, XII, 1938, p. 2 și urm.; Gr. Florescu,

Médaillon dans l'art gréco-romain, în *Hommages à Waldemar Deonna* (Collection Latomus, XXVIII, p. 221 și urm.).

și alta deci arată raporturi între zeiță și apă, deci și cu ființele care trăiesc în apă, dintre care molusca din care se scotea purpura, în antichitate, era în mare considerație.

Prin urmare cochilia în monumentele figurate are valoare de simbol de cult, ca în *lekytos* din Taman — cel mai vechi monument de acest fel și care derivă probabil dintr-o operă sculpturală de pe la sfârșitul veacului V (415—390)¹ — sau ca în medalioanele funerare romane² etc. Mai târziu însă cochilia a trecut în arhitectură ca element decorativ — la bolta nișelor, mai întâi în localurile termelor, deci în strînsă legătură cu apa, apoi și în alte clădiri.

Dintre blocurile în formă de coloană sau prismă cu fața capătului superior prelu-crată în formă de cochilie, unele trebuie să fi susținut o statuie a zeiței Afrodita ieșind din cochilie — în special acele cu o adîncitură în centrul cochiliei în care se fixa statuia — altele, ca altarul din Ulmetum serveau, după cum crede V. Pârvan³, ca bazin lustral și, în sfîrșit, altele, ca cel de la Capidava, întrucît cochilia e străpunsă de un orificiu, serveau ca recipient tranzitoriu pentru apă, care prin conducte, ce străpungeau cochilia, trecea mai departe. Dată fiind scobitura din mijlocul cochiliei, nu e exclus ca blocul de marmură de la Capidava să fi avut și o statuie a zeiței Afrodita.

GR. FLORESCU și R. FLORESCU

SECȚIUNEA A₁

Pentru lămurirea unor probleme legate de rezultatele sondajului executat, în afara cetății Capidava, în anul 1958, în ograda locuitorului Zaharia Cîrlănuș, s-a impus, potrivit planului de lucru al șantierului Capidava, pe 1959, trasarea unei secțiuni în ograda sus-numitului locuitor. Secțiunea, notată A₁, este paralelă cu secțiunea din 1958, la nord-est de aceasta și la o distanță de circa 20—30 m. Această depărtare ne-a fost impusă deoarece locuitorul Cîrlănuș Zaharia a plantat cu vie o parte din ogradă, în primăvara anului 1959.

Secțiunea A₁ este orientată NE 34° SV 214°, are o formă dreptunghiulară cu o lungime de 14,80 m, lățime de 1,00 m. Secțiunea a fost împărțită în careuri prin țărui din metru în metru. Ulterior, datorită necesității rezolvării problemelor legate de situațiile ivite în timpul săpăturii, secțiunea A₁ a fost lărgită prin patru casete notate pe plan cu I, II, III, IV (vezi plan, fig. 1). Adîncimea secțiunii este de 1,60—1,80 m, pe suprafața cuprinsă între metrul 3 și 14,80, între metrul 0 și 3 adîncimea fiind de 2,42 m.

Situația stratigrafică a acestei secțiuni se prezintă astfel: primul strat are o culoare galbenă cu rare urme de concrețiuni calcaroase și nu conține urme ceramice; pe toată lărgimea secțiunii A₁ este tăiat din loc în loc de patru gropi notate pe profil cu G1, G2, G3, G4. Al doilea strat cu o grosime de 0,10—0,30 m este un pămînt cenușiu care conține fragmente ceramice romane și din perioada de trecere la feudalism destul de rare, fragmente de amforă cu striuri și — de menționat — trei fragmente de *terra sigillata* fără decor. Fragmentele ceramice din perioada de trecere la feudalism sînt reprezentate prin buze și funduri de borcan, unele sînt decorate cu valuri, altele cu fascicule de striuri întretăiate. Din acest strat pornesc fie de la partea superioară, fie de la partea inferioară cele patru gropi. Acestui strat i se suprapune pămîntul arabil ce are o grosime de 0,10—0,24 m și care conține și el fragmente de ceramică romană și din perioada de trecere la feudalism.

¹ M. Bratschkova, *op. cit.*, p. 8 și urm.

² Gr. Florescu, *op. cit.*, p. 224.

³ *Ulmetum*, II, p. 355.

Gropile 2, 3, 4 se aseamănă între ele atât prin formă, mai mult sau mai puțin cilindrică, cât și prin dimensiuni, fundul gropilor fiind la o adâncime de 1,57–1,60 m față



Fig. 13. Sectorul A₁, suprafața cu pietre.

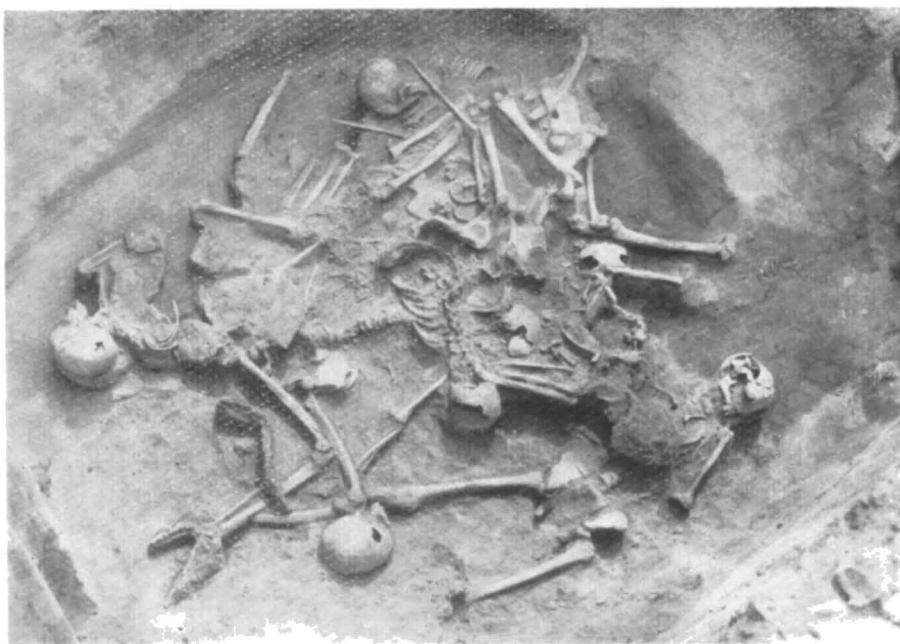


Fig. 14. Sectorul A₁, scheletele după ridicarea pietrelor.

de nivelul actual al solului. Pe fundul acestor gropi se află o dungă subțire de circa 0,05–0,04 m de grine carbonizate. Groapa 2 conținea o amforetă cu caneluri, căreia îi lipseau din vechime ansele. Groapa 3 conținea o îngrămădire de bolovani și oase ce apar-

**Fig. 15. — Sectorul A₁,
detaliu spre SE.**

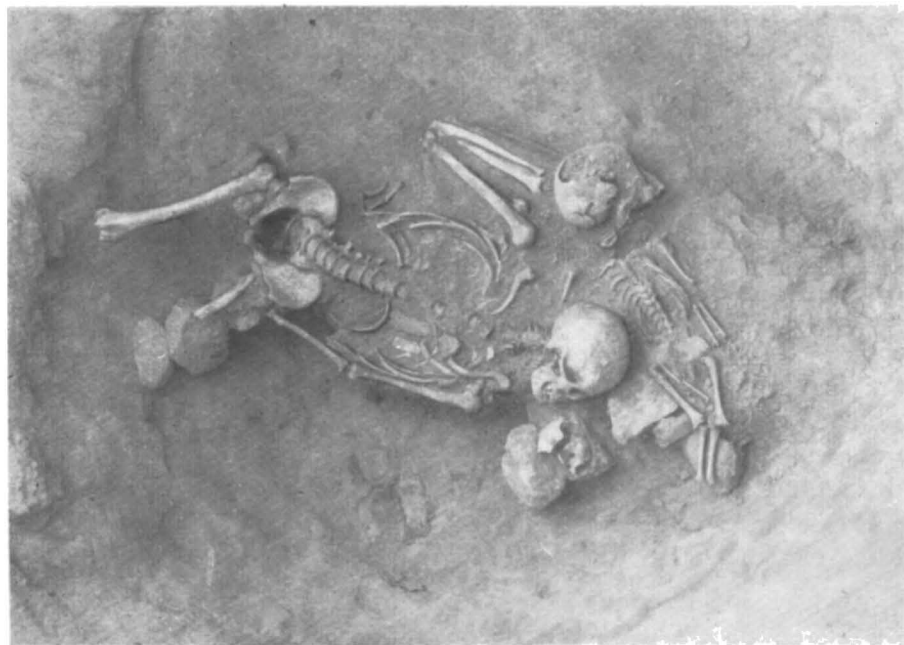
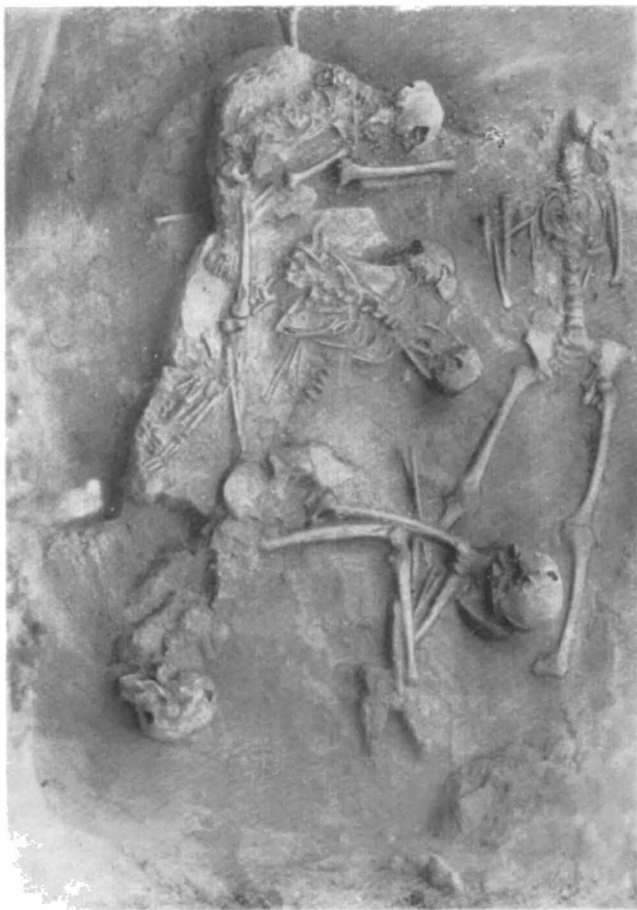


Fig. 16. — Sectorul A₁, ultimul nivel de schelete.

țineau unui animal mare cornut. Groapa 4 în afară de grine carbonizate nu conținea nimic. După conținutul acestor gropi este cert că ele au fost gropi de bucate. Pentru a se putea săpa aceste gropi a fost necesar să se facă trei casete cu următoarele dimensiuni: caseta 2, 1,60 m × 1,50 m; caseta 3, 1,00 m × 1,58 m; caseta 4, 1,20 m × 1 m. Cu totul diferită ca formă, dimensiuni și destinație este groapa nr. 1. Ea are formă de clopot, fundul fiind ușor cuptorit și ajungând la adâncimea de 2,40 m față de nivelul actual al solului. Diametrul maxim este de 2,30 m. Umplutura gropii este formată din pământ galben amestecat cu concrețiuni calcaroase și cu pământ cenușiu. În umplutură s-au găsit rare fragmente ceramice romane și din perioada de trecere la feudalism. Fundul gropii este ars. Pe el s-a păstrat un strat de cenușă și cărbune cu o grosime de 0,03—0,04 m. Pereții atinși de dogoarea focului au căpătat o culoare roșiatică. Pentru a se putea săpa această groapă a fost necesar să se deschidă o casetă pe latura de est a secțiunii A₁ cu următoarele dimensiuni (vezi plan fig. 1): 1,20 m lățime și 1,78 lungime. Această imensă groapă conținea un mormînt colectiv de înhumăție cu nouă schelete, dintre care opt schelete de adulți și unul de copil. În afară de aceste schelete s-au mai găsit oase mici răzlețe de bazin și de craniu ce aparțineau unor schelete de sugaci de pînă la un an. Orientarea și poziția acestor schelete este greu de precizat deoarece toate au fost îngrămădite unele peste altele. Partea superioară a gropii a fost prinsă în grundriss de la adâncimea de 0,30 m. Pe măsură ce se adîncea, diametrul gropii se mărea. La adâncimea de 1,56 m a apărut o îngrămădire de pietre mari cu diametrul de circa 0,06—0,12 m, șase cranii, cîteva oase ale membrilor inferioare și superioare amestecate cu fragmente dintr-o armură făcută din plăci de fier prinse între ele cu nituri de bronz (vezi plan, fig. 1 și fig. 14). După ce totul a fost trecut în plan și fotografiat, s-au scos cu grijă pietrele care acopereau în parte scheletele. După demontarea pietrelor, a mai apărut un al șaptelea craniu (vezi plan, fig. 2). După ce pietrele au fost demontate s-a putut avea un ansamblu al celor șase schelete, plăcile de armură, și cutia craniană a celui de-al șaptelea schelet. Plăcile de armură erau împărțite astfel: scheletul 2 avea o placă pe coaste, și una la genunchiul stîng; scheletul 5 avea acoperit aproape în întregime tot trunchiul cu plăci de armură; scheletul 4 avea un fragment de armură peste tibiile ambelor picioare. Scheletul 3 avea și el două fragmente de armură ce acopereau ultimele coaste și o parte din bazin (vezi plan, fig. 2 și fig. 14). După demontarea fragmentelor de armură și a unor schelete s-a putut elibera astfel complet scheletul 7 (fig. 15). În această situație s-a observat că sub scheletele 3 și 4 se afla o lespede mare de piatră calcaroasă cu o lungime de 0,60 m, 0,38 m lățime, 0,08—0,10 grosime. Atît cît ținea grosimea lespedei se afla un strat de pământ din umplutura gropii amestecat cu pietre. Demontîndu-se lespede s-a dat peste un al doilea nivel de schelete și anume la adâncimea de 1,60—1,70 m (vezi plan; fig. 3 și fig. 16). Sub lespede se aflau două schelete, unul de copil și unul de adult. Poziția acestor schelete este destul de bizară. De semnalat lipsa fragmentelor de armură. În jurul acestor schelete s-au găsit oase mici de la bazin și craniu ce aparțineau unor copii pînă la un an. Capul scheletului de copil la care erau lipite cîteva vertebre era separat de corp, deplasat puțin față de osul coloanei vertebrale, încît da impresia că ar fi fost decapitat¹. Aceste ultime schelete acopereau o a doua lespede de piatră calcaroasă cu dimensiunile de 0,70 m lungime, 0,40 m lățime și 0,10—0,12 m grosime, sub care se află un strat de pământ amestecat cu cenușă, gros de 0,16—0,19 m. Mai jos de el se distinge o dungă compactă de cărbune cu o grosime de 0,03—0,05 m, după care urma fundul gropii complet ars la roșu. De semnalat lipsa oricărui obiect ritual sau obiect de podoabă.

Singurele elemente care ne permit datarea acestui mormînt sînt fragmentele de armură.

¹ Date mai ample se vor da după studiul ce se face în prezent la Centrul de antropologie.

După analogiile ce s-au putut stabili¹, mormîntul colectiv s-ar putea data în sec. IX—X. Și el pune o problemă nouă în legătură cu cimitirul tîrziu de la Capidava, care se cere rezolvată de urgență, deoarece parte din cimitir se află în ogrăzile locuitorilor și este în pericol de a fi distrus.

GLORIA CEACALOPOI.

АРХЕОЛОГИЧЕСКИЕ РАСКОПКИ В КАПИДАВЕ

РЕЗЮМЕ

Площадь I археологических раскопок 1959 г. охватила еще 1. 750 кв. м и были обнаружены еще 78 землянок. В ходе работ удалось определить, что в Капидаве существовали землянки, обитые внутри толстыми дубовыми досками, скрепленными между собой. Удалось также определить и возраст низкокачественной керамики, очевидно относящейся к ранне-феодалному слою в Капидаве. Среди найденных предметов выделяется крест-реликварий, лопатка для очистки земли с плуга и обугленная деревянная черпалка. В процессе раскопок еще обнаружили два фрагмента с латинскими надписями и пьедестал статуи; его верхняя сторона, сработанная в виде раковины, вероятно служила пьедесталом статуи Афродиты или очистительным бассейном.

В участке А снова произвели разрез в 14,8 × 1 м, расширенный четырьмя раскопками. В этом разрезе найдено большое общее погребение, с девятью скелетами (среди них один скелет ребенка), и несколько чешуек от железной кольчуги, аналогичных найденным в Новгороде чешуйкам кольчуги IX—X вв.

ОБЪЯСНЕНИЕ РИСУНКОВ

- Рис. 1. — План участка А₁ — первый горизонт.
- Рис. 2. — План участка А₁ — второй горизонт.
- Рис. 3. — План участка А₁ — третий горизонт.
- Рис. 4. — Землянка № 92, внутренний вид.
- Рис. 5. — Землянка № 92, внешний вид.
- Рис. 6. — Землянка № 70.
- Рис. 7. — Землянка № 86, деталь.
- Рис. 8. — Землянка № 63; деталь, изображающая печь.
- Рис. 9. — Землянка № 82; деталь, изображающая высококачественную и обыкновенную керамику.
- Рис. 10. — Надпись № 1.
- Рис. 11. — Надпись № 2.
- Рис. 12. — Мраморное основание с верхней стороной в виде раковины.
- Рис. 13. — Участок А₁, площадь с камнями.
- Рис. 14. — Участок А₁, скелеты после удаления камней.
- Рис. 15. — Участок А₁, деталь в юго-восточном направлении.
- Рис. 16. — Участок А₁, последний горизонт со скелетами.

LES FOUILLES ARCHÉOLOGIQUES DE CAPIDAVA

RÉSUMÉ

Au cours de la campagne de 1959, la surface de la parcelle 1 a été augmentée de 1 750 m², où l'on a découvert 78 nouvelles huttes à demi enfouies dans la terre. On a pu constater qu'il existe aussi, à Capidava, des huttes aux parois revêtues de madriers de chêne, assemblés en « paume carrée ». Il a été également possible de préciser la date de la céramique de facture grossière, qui appartient sans erreur possible à la couche de la haute époque féodale de Capidava. Parmi les objets exhumés, il convient de citer une croix-reliquaire, une racloire de charrue et une louche

¹ A. F. Medvedev, *К истории пластинчатого доспеха на Руси*, in *СА*, 2, 1959, p. 119 și urm.

en bois carbonisée. On a découvert, toujours au cours des fouilles, deux fragments d'inscriptions latines, ainsi qu'une base de statue dont la partie supérieure s'arrondit en forme de coquille et qui représente soit la base d'une statue d'Aphrodite, soit un bassin lustral.

Dans le secteur A_1 , on a fouillé une nouvelle surface de $14^m 80 \times 1$ m, élargie par quatre cassettes. On y a découvert une grande tombe commune, contenant neuf squelettes, dont un squelette d'enfant, ainsi que plusieurs plaques de cuirasses en fer, analogues à des exemplaires des IX^e—X^e siècles trouvés à Novgorod.

EXPLICATION DES FIGURES

- Fig. 1. — Plan du secteur A_1 — premier niveau.
- Fig. 2. — Plan du secteur A_1 — second niveau.
- Fig. 3. — Plan du secteur A_1 — troisième niveau.
- Fig. 4. — Hutte, à demi enfouie dans la terre, n° 92, vue intérieure.
- Fig. 5. — Hutte n° 92, vue extérieure.
- Fig. 6. — Hutte n° 70.
- Fig. 7. — Hutte n° 81, détail.
- Fig. 8. — Hutte n° 63, détail montrant la cheminée.
- Fig. 9. — Hutte n° 82, détail avec céramique fine et céramique ordinaire.
- Fig. 10. — Inscription n° 1.
- Fig. 11. — Inscription n° 2.
- Fig. 12. — Base en marbre, dont la partie supérieure est creusée en forme de coquille.
- Fig. 13. — Secteur A_1 , la surface à empierrement.
- Fig. 14. — Secteur A_1 , les squelettes après l'enlèvement des pierres.
- Fig. 15. — Secteur A_1 , détail de la partie SE.
- Fig. 16. — Secteur A_1 , le dernier niveau de squelettes.